

# EFFONDREMENT

# DES ALPES

# — journées

# FLIRT EN MONTAGNE

11-12 février 2020  
— au Centre d'Art et de Rencontres  
CURIOX –Ugine et à l'ESAAA – Annecy



**Ca'asso**  
Daniel & Nina  
Fondation sous égide de la Fondation de France



CENTRE  
DE LA  
PHOTO  
GRAPHIE  
GENÈVE

ESA  
AA école supérieure d'art  
annecy alpes

## PERSONNES RÉFÉRENTES

---

Émilie-Cerise Pelloux  
Responsable projets, EdA – ESAAA  
projets@esaaa.fr

Romane Clavel, Maëlle Degroote, Chloé Erb,  
Robin Lachal, Gens Repi, Léa Viguier  
Étudiant-e-s en 5<sup>e</sup> année Design & Espace

---

ESAAA  
52 bis, rue des Marquisats  
FR – 74000 Annecy  
+33.450.33.65.50  
contact@esaaa.fr / www.esaaa.fr

---

CPG  
28, rue des Bains  
CH – 1205 Genève  
+41.223.29.28.35  
cpg@centrefotogeneve.ch  
www.centrefotogeneve.ch

---

EdA

Le projet *EFFONDREMENT DES ALPES* est soutenu par le programme européen de coopération transfrontalière Interreg France-Suisse 2014-2020 et bénéficie à ce titre d'une subvention européenne (Fonds européen de développement régional) et fédérale couvrant 65% d'un budget de 1,1 M €.

Interreg  
France - Suisse



Carasso  
Daniel & Nina  
Fondation sous l'égide de la Fondation de France

CENTRE  
DE LA  
PHOTO —  
GRAPHIE  
GENÈVE

ESA  
AA école supérieure d'art  
annecy alpes

UGINE

La Région  
Auvergne-Rhône-Alpes

CONSEIL  
SAVOIE MONT BLANC

Grand  
Annecy  
ASSOCIATION



Les étudiant·e·s en 5<sup>e</sup> année Design & Espace de l'ESAAA organisent la septième édition des journées du projet EdA. Leur master titré cette année « Les temps qui fondent » leur a non seulement fait traverser des situations en milieu alpin, mais également permis de déambuler, de mener des expériences de rencontres et de productions plastiques dans différents lieux: Digne-les-Bains, Bellinzona, Embrun ou encore Sâou en pays drômois. Des sites sur lesquels ils et elles ont croisé des plasticien·ne·s, des poètes, des chercheur·se·s ou des acteurs du monde culturel.

Ces deux jours de séminaire leur permettent d'inventer une nouvelle situation, de mettre en résonance des idées, des pratiques et de regrouper des personnalités rencontrées aux différentes étapes de leur pérégrination dans les Alpes.

---

## INFORMATIONS PRATIQUES

---

Événement gratuit, organisé sur deux sites :

- le Centre d'Art et de Rencontres CURIOX:  
54, rue des Vignes, Esplanade des Fontaines, 73400 Ugine
- l'École supérieure d'art Annecy Alpes:  
52 bis, rue des Marquisats, 74000 Annecy

## LE PROJET EdA, EN BREF

Le réchauffement climatique dans les Alpes provoque la fonte du permafrost, ciment de glace qui maintient la cohésion des falaises d'altitude. Depuis quelques années, il s'ensuit de spectaculaires effondrements rocheux, avec des conséquences indéniables sur le cadre naturel, les pratiques *outdoor*, et plus largement sur les représentations de la montagne. Refusant tout imaginaire catastrophiste, le projet EdA vise à assumer ce phénomène en tant qu'objet contemporain, à le documenter, le travailler et lui faire produire des perspectives inédites pour le monde qui vient. Pour ce faire, l'ESAAA et le CPG travaillent avec des créateurs et créatrices, des chercheur·se·s et de très nombreux·ses concerné·e·s, afin de produire des œuvres, des récits, des situations et des événements. L'objectif est l'invention d'un nouveau patrimoine : faire de ce phénomène dont on hérite un objet avec lequel on apprend à vivre.

# PROGRAMME

---

MARDI 11 FÉVRIER 2020 : CENTRE D'ART ET DE RENCONTRES CURIQX – UGINE

---

## POINTS DE RENCONTRE

---

14h-18h

*PAYSAGE*

François Henninger  
Dessinateur-illustrateur

---

*Table d'muser*

Victor De Seauve  
Chercheur  
Quentin Lazzareschi  
Artiste-chercheur inscrit en DSRA à l'ESAAA

---

*Hyperthermie et Cie*

Nathan Willerval  
étudiant en 4<sup>e</sup> année Design & Espace  
Matteo Tassan-Din  
étudiant en 4<sup>e</sup> année Art  
Accompagné de *9 et demi*  
Léa Viguier  
étudiante en 5<sup>e</sup> année Design & Espace

---

*Système Kano*

Clément Vieille  
Artiste

---

*Le troisième péché*

Pierre-Etienne Baclez  
étudiant en 4<sup>e</sup> année Art  
Pauline Maignan et Zazie Grasset  
étudiantes en 4<sup>e</sup> année Design & Espace

---

*Barbare*

Robin Lachal et Chloé Erb  
étudiants en 5<sup>e</sup> année Design & Espace

---







# INTERVENTIONS: POINTS DE RENCONTRE ET PIÈCES ENVIRONNANTES

---

## *Paysage*

FRANÇOIS HENNINGER

Remplissage d'un mur de petits dessins sur des tous petits morceaux de papier «patafixés». Le tout formerait un seul dessin, paysage ou joyeux mélange, ou idéalement les deux, fait par autant de mains que de participant·e·s, au fur et à mesure de l'après-midi.

## *Table à muses*

VICTOR DE SEAUVE ET  
QUENTIN LAZZARESCHI

*La table à muses* est un procédé de création de pirouettes littéraires et ornementales. Pour méthode principale: la paranoïa inhérente à la manifestation de fictions provoquées par les forces de l'ordre établi. Les nouvelles circulent vite sur les réseaux. Le lien entre l'événement et son récit en ressort quelque peu amoché. Nous parlons ici d'une grande tentative: attablé·e·s, à reproduire ce qui disparaît ou n'existe pas (encore); par des propositions d'écritures, de récits, de broderies, se succédant sans fin jusqu'à la manifestation de la vérité: à vérifier – il n'y en a pas.

## *Hyperthermie et Cie*

NATHAN WILLERVAL ET  
MATTEO TASSAN-DIN

Un sauna déplaçable dans un espace provoquant un moment de partage et de sociabilité. Sa structure légère

permet un déplacement sur roulettes. Il contient un aménagement traditionnel finlandais. Cette expérience isolée propose au corps de se soumettre à des conditions de chaleur extrême. Au calme, dans l'essence du résineux, l'eau des corps se confondra aux vapeurs ambiantes. Le temps qui lui est imparti dans un milieu artistique forge sa nature. Dans un espace qui ne lui est pas approprié, le sauna agit comme un trouble, un vertige.

– Accompagné de *9 ET DEMI*

LÉA VIGUIER

Ce petit bac carrelé en pic-assiette, rempli de glace, poursuit la recherche de sensations extrêmes en proposant de se recouvrir de glace après les vapeurs du sauna. Serviette et maillot de bain recommandés.

## *Système Kano*

CLÉMENT VIEILLE

Le *Système Kano* est une machine conçue originellement pour produire des mouvements de caméra sphériques. Composée de deux bras articulés et motorisés, elle permet à la caméra de circuler dans l'espace en empruntant des trajectoires géodésiques. Très rapidement, la machine s'est débarrassée de sa seule fonction de prise de vue pour devenir un système célibataire aux mouvements cycliques, autonomes et silencieux.

Si le temps et l'occasion se présentent, des essais filmiques seront réalisés lors du séminaire « Flirt en montagne ».

### *Barbare*

ROBIN LACHAL ET CHLOÉ ERB

Une marche à travers la ville d'Ugine. Cafés, troquets, bistrots, tavernes et bars seront autant de balises pour coudoyer les histoires du Val d'Arly.

### *le troisième péché*

PIERRE-ETIENNE BACLEZ,  
PAULINE MAIGNAN ET ZAZIE GRASSET  
Les sculptures sur pommes-de-terre et patates douces – atelier imaginé par Pierre-Etienne Baclez – seront présentées et dégustées lors du dîner. Les fruits et les légumes de saison y seront dévorés et les litres d'infusion engloutis, le tout concocté par Pauline Maignan. Le dîner sera clôturé par les micro-sucreries sous-marines élaborées par Zazie Grasset.

### *Particules*

ANNA PRINCIPAUD

Le texte « Particules » est né d'une série d'entretiens réalisés avec différentes personnes provenant de différentes régions. Il leur a été demandé si elles avaient une anecdote, une histoire à raconter sur ces petites particules : pollen, poussière, particules fines, toutes ces choses qui sont dans l'air et dans les conversations. En avançant dans cette recherche, à travers des lectures aussi, Anna Principaud l'a élargie toujours un peu plus pour, finalement, pouvoir parler de tout : d'environne-

ment, de santé, de travail, d'atomes, de galaxies, de chants des dunes, de répression, de violence, de douceur, d'architecture, de bois, de communauté, d'immunité, de mémoire, de son, d'apparition, de fête, d'enfance... Elle est revenue à la matière de base, les 12 interviews, qu'elle a retranscrites, accolées, cousues ensemble. Enlevant tous les points et toutes les virgules, elle a abouti à un long texte, « asphyxié », de premier abord difficile à lire. Anna Principaud les a transposés dans une autre dimension empruntant de la psalmodie, la complainte médiévale, le chant à inventer leurs vibrations... Avec des personnes qui pratiquent le chant, elle a décidé de voir ce que ce texte a dans le ventre, dans la voix.

### *Effondrement III*

VINCENT GALLAIS

*Effondrement III* rappelle à quel point les constructions modernes érigées sont instables. Alors que le modèle monolithique et vertical évolue, il semblerait que les fondations soient, elles, toujours aussi précaires. Au point de ronger la structure de nos certitudes. Qu'en est-il lorsque les fondations de nos croyances s'effritent ?

### *Papoi*

MARJOLAINE TURPIN

Brodée en utilisant une technique dite « au poinçon » qui permet de ne jamais nouer les points, *Papoi* évoque un dessin grandissant et fragile où l'équilibre se fait en tension entre le fil

et les mailles du tissu. Déployée au mur, elle est inachevée, et évolue au fil des expositions.

*Le pli des libellules*

MARJOLAINE TURPIN

De petits disques pliés de porcelaine crue sont dispersés sur le sol. Durant le temps de l'exposition, ils sont voués, pour certains, à disparaître silencieusement sous les pas des visiteurs.

LES OUTILS

*la photocopieuse et  
la bibliothèque*

Un outil, à disposition de tous. Accompagnée d'une bibliothèque et en lien avec les autres ateliers, la photocopieuse est un dispositif de production à visée libre pour des éditions, de formes personnelles ou communes.

*Aquarelle d'eau du lac*

Déjà vu à de nombreux événements et séminaires, il revient se greffer à Ugine. L'atelier est un espace libre de création et de déplacement, auquel viennent se frotter les divers dispositifs environnants.



# LES INTERVENANT-E-S ET LEUR CONTRIBUTION

---

## PIERRE-ETIENNE BACLEZ

Nouvel arrivant en 4<sup>e</sup> Art à l'ESAAA, originaire de la côte Californienne et du Pas-de-Calais. Durant son adolescence, il étudie d'abord l'ébénisterie en Wallonie. Par la suite, il fréquente successivement l'école d'art de Calais et l'EESAB de Brest, avant d'arriver en Haute-Savoie.

## HUGO BILLARD (FARFACID)

Depuis deux ans, le Projet Farfacid se hisse parmi les pionniers de la nouvelle vague du mouvement Acid. DJ et créateur sonore, il travaille avec de nombreux labels ainsi qu'avec l'agence Amexia avec laquelle il se produit dans de nombreux évènements et festivals.

Ayant comme vocation profonde de recoudre les fissures entre les différentes écoles des mouvements dans le genre Tekno, ses productions sont joyeuses, éclectiques et réussissent à rassembler.

## VICTOR DE SEAUVE

Il vient du domaine de la recherche en sciences du patrimoine. Basé à Embrun (Hautes-Alpes), il entreprend en 2019 plusieurs projets photographiques tournant autour des montagnes, en utilisant des procédés du XIX<sup>e</sup> siècle qu'il a étudié pendant sa thèse. Par ailleurs, il s'investit aux côtés des exilé-e-s passant la frontière franco-italienne en Briançonnais,

et prépare l'examen probatoire à la formation d'accompagnateur en moyenne montagne. Il suit actuellement un programme de post-doctorat sur la restauration au laser de pigments issus de peintures murales, au CICRP à Marseille.

## FLO DEL MUNDO

Musicien depuis l'enfance. Après avoir joué dans de nombreux groupes durant son adolescence et participé à de nombreux concerts, il est diplômé avec mention de la Music Academy International de Nancy, en 2007, en tant que guitariste professionnel. Passionné de musique du monde et cherchant des expériences plus «vivantes», il part en voyage et joue de la musique dans la rue, dans plus de 30 pays. Il apprend à se servir de plus de 20 instruments durant ses voyages (violon mongol, didgeridoo, cosmic bow...). Actuellement, en plus de son projet solo Flo Del Mundo, il joue de la guitare électrique dans le big band jazz de Faverges et dans Yeager, groupe de rock progressif, ainsi qu'à d'autres instruments pour différents projets.

## VINCENT GALLAIS

Son travail met en exergue des temps différés, des directions, des mouvements arrêtés. Ces temporalités et processus peuvent s'observer dans l'environnement par la constitution ou la déstructuration des objets et

des espaces. Sa pratique reste perméable, ouverte et réactive aux variables extérieures. Néanmoins, elle puise dans la machinerie de la production humaine une grande inspiration, passant ainsi de l'objet industriel ou artisanal à l'habitat, de l'architecture à l'espace urbain. Il les considère au même titre que le dessin et l'installation, comme des médiums à part entière. Les formes qui résultent de cette recherche interrogent l'acte de fabrication lui-même, le geste « en train de se faire », et en développe les potentiels plastiques et critiques.

#### FRANÇOIS HENNINGER

Né à Thann, il étudie de 2002 à 2007 à l'école de l'image d'Angoulême. Il fait principalement de la bande dessinée. Depuis 2007, il publie plusieurs livres chez différents éditeurs, parfois seul, parfois en collaboration et participe à des fanzines, revues, ouvrages collectifs.

#### QUENTIN LAZZARESCHI

Artiste chercheur inscrit en DSRA à l'ESAAA, Quentin Lazzareschi travaille sur les rapports à la visibilité, à ce qui est montré en tant qu'art, à ses déplacements potentiels. Détournant des objets, des situations ou des systèmes avec des actions minimales pour créer des perturbations au sein d'espaces réels précis du terrain d'exposition, il recherche une forme d'écologie du geste. L'écriture occupe une place importante dans ses travaux actuels.

#### STÉPHEN LOYE

Artiste-chercheur en DSRA à l'ESAAA, Stephen Loye mène une activité centrée sur le cinéma et les problématiques qui découlent de ce médium. Issu des écoles d'art, il continue à pratiquer le dessin, la performance, la vidéo et l'installation. Il travaille souvent en binôme avec un anthropologue et des écrivain-e-s (Patrick Romieu, Nathalie Quintane et Théo Robine-Langlois).

#### PAULINE MAIGNAN

Née en Basse-Normandie, elle vit un temps dans sa région natale, puis à Brest et en Allemagne. Après s'être intéressée à la danse, à des études de sciences et de beaux-arts, elle arrive en 2019 à Annecy, en master Design & Espace. Son travail porte sur les langues, réelles ou inventées (dialogues intérieurs peut-être ?), qui sonnent dans la tête, que l'on entend fredonnées, qui guident et traduisent des déplacements ou qui permettent de faire lien avec les autres. Elle fouille des fois sur des chantiers archéologiques, elle fait sécher des pétales, elle sillonne les sols. « Vue, ouïe, toucher, goût, odorat, émotions, échanges, etc. Bref, aujourd'hui mangeons de saison.

\*circuitcourt \*miamiamcrocroc

\*ahouaisilfaut387litresd'eaupour fairepousser1kgdetubercule \*ahouais-et4325pour1kgdepoulet \*etleboeuf?

\*mouais13500.. \*bon,pi'y'vientd'où?

\*l'infoentoutcasvientqued'unarticlesurlenet \*bon,viensonvavoirsiles-patatesontgermées»

## ANNA PRINCIPAUD

Après des études en sciences de la matière – notamment en chimie à l'ENS Ulm jusqu'en 2005, elle est diplômée de l'École nationale supérieure d'arts de Paris-Cergy en 2011. Sa recherche artistique se développe à travers différents médiums : la sculpture, l'objet, l'installation, la gravure, l'écriture mais également et de plus en plus à travers des actions, des formes performées. Son travail vient répondre à des émotions, des affects qui, parce qu'ils traversent et constituent un territoire, une société, l'interpellent de manière à la fois intime et déjà en rapport avec le « nous ». Ainsi, elle porte une attention particulière à la question du geste, de la relation à la place du spectateur et aux qualités d'espaces que ces formes d'attention déploient. En résidence au Centre d'art Les Capucins à Embrun à l'automne, elle y développe un travail d'écriture prenant pour point de départ une réflexion sur l'air, le paysage et les particules fines qui y sont présentes. Elle aboutit à un long texte « asphyxié » qu'elle propose comme matière et lieu d'improvisation (lecture, chant...)

## MATTEO TASSAN-DIN

Né à Buenos-Aires, il est étudiant à l'école supérieure d'art d'Annecy. Il travaille sur différents types de formats. Un explorateur aguerri suite à plusieurs tentatives de fuite,

il recherche constamment les sensations fortes, il s'est forgé une réputation d'aventurier.

Connu pour avoir fait le tour du lac d'Annecy avec son propre canoë en latex pendant quatre jours, il s'implique dans la méthodologie du déplacement, de la démesure de l'espace et des pratiques artisanales.

## MARJOLAINE TURPIN

En référence aux travaux de Jacques Dupin et Guillevic, qui développent par bribes un cheminement vers une limite indéfinissable qui rendrait l'espace naturel inaccessible, la recherche de Marjolaine Turpin s'articule autour de cette paroi. Tout en s'interrogeant sur les croyances qui tentent de délier cette frontière, elle suit, par différents gestes plastiques, un déplacement autour d'une limite inconnue. Les facettes de cette dualité sont multiples. Elles créent des territoires déplacés, des obsessions, des gestes emprunts d'une persistance absurde qui cherchent un point charnière, un ancrage, une strie, une brisure.

## CLÉMENT VIEILLE

Clément Vieille traverse les écoles d'arts de Lyon et d'Annecy avant de sortir diplômé en 2015. En parallèle de ce cursus, il acquiert son Brevet d'État d'Accompagnateur en Montagne. Il sort diplômé avec félicitations du Studio National du Fresnoy en 2019, au sein duquel il fonde l'Agence KANO, structure hybride entre l'outil de travail, la zone de réflexion et

l'espace de diffusion, dans laquelle il propose d'imaginer des formes, entre design et art, cinéma et architecture. Faite de collaborations et d'expériences, la singularité de sa pratique tient à l'articulation au sein « d'agencements » de formes issues du cinéma ou de l'architecture, mais aussi de l'ingénierie ou de la simple pratique d'alpiniste.

## NATHAN WILLERVAL

Étudiant à l'école supérieure d'art d'Annecy, il questionne quotidiennement les montagnes, les forêts, les ateliers et les jardins. Il situe sa pratique dans le faire. Le juste usage de matériaux et des savoir-faire l'amène à produire des formes en résonance avec des besoins ciblés, parfois même oubliés, qui sont mis en pratique lors de leurs installations. La collaboration avec artisans et artistes a autant d'importance pour lui que le réemploi, le détournement ou la provenance des différents médiums et matières utilisés. Le jardin de l'école est pour lui un terrain propice à l'expression de ses préoccupations. Avec l'aide de Thibault Carcassonne, il construit un Sound System dédié à l'usage des étudiant-e-s. Son parti pris est de récupérer en déchetterie des panneaux de bois en particules stratifiés et d'en faire la structure sonore à partir de ces matériaux jetés en masse. Peinture réalisée en collaboration avec Lys Galatea.



# NOTES

---

A series of horizontal dotted lines for writing notes, spanning the width of the page below the header.



# ÉVÉNEMENTS À VENIR

---

– 28 mars 2020

Évènement réalisé en collaboration avec Imagespassages dans le cadre de la programmation *Paysage en tension* – Thônes

---

– 1<sup>er</sup> avril 2020

Restitution du travail de recherche et d'exploration réalisé sur le Val d'Arly par les étudiant-e-s de 3<sup>e</sup> année Design & Espace de l'ESAAA. Soirée. Centre d'Art et de Rencontres – Ugine

---

– 16-17 avril 2020

*Effondrement des Alpes \ école en transition*, Annecy

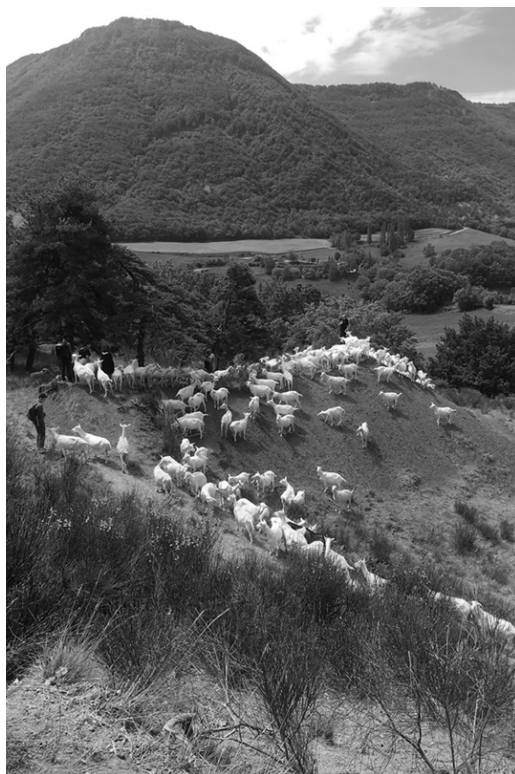
---

– 3, 4 et 5 juillet 2020

Participation au *Forum Design Pays de la Meije* – journée d'étude en collaboration avec 369 éditions – La Grave et Villar-d'Arène

---

Pour plus d'informations concernant les événements du projet EdA, consultez régulièrement [www.esaaa.fr](http://www.esaaa.fr).



**Deux troupeaux se rencontrent sur une marne, 24 mai 2019 à 12h20**  
**Crédits: ESAAA – les étudiant-e-s en 5<sup>e</sup> année Design & Espace**  
**« Les temps qui fondent »**